



職稱	姓名	職稱	在本計畫之工作項目
主任委員	劉文忠	校長	督導計畫之訂定、執行與評鑑
副主任委員	楊月香	教務主任	協助計畫執行及行政協調
副主任委員	張芳榮	學務主任	協助計畫執行及行政協調
副主任委員	羅銘辰	總務主任	協助計畫執行及行政協調
副主任委員	廖鳳嬌	輔導主任	協助計畫執行及行政協調
執行委員	陳玉燕	衛生組長	計畫擬定、執行及行政協調
執行委員	宋麗卿	資訊組長	健康促進學校網頁製作及維護
執行委員	王勝逸	健康與體育領域召集人	活動效果評析，社區及學校資源協調聯繫
執行委員	吳意莉	護理師	學生身體健康狀況及需求評估，及改善策略執行
執行委員	趙紘慶	家長會長	協助各項活動之推展及整合社團人力協助推展健康服務
執行委員	蘇珮文	愛心志工團團長	協助各項活動之推展及整合愛心志工人力協助推展健康服務
執行委員	吳承軒	自治市市長	參與健康促進學校計畫執行暨提供建言

健康促進

學校物質環境

- 按規定設置足夠的大小便器及洗手設備並維持清潔



打掃廁所技巧宣導



健康促進

學校物質環境

- 按規定設置足夠的大小便器及洗手設備並維持清潔



公廁清潔維護



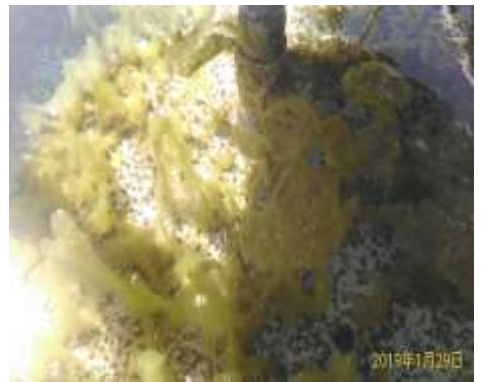
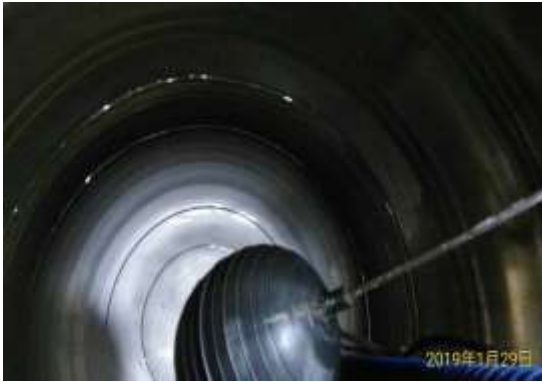
健康促進

學校物質環境

- 訂定飲用水設備及照明系統管理辦法，定期維護飲用水衛生



1080129 水塔清洗



健康促進

學校物質環境

- 定期維護飲用水衛生



飲水機定時保養



健康促進

學校社會環境

1-3-2 辦理教職員工健康促進相關活動。



教職員志工健康健檢



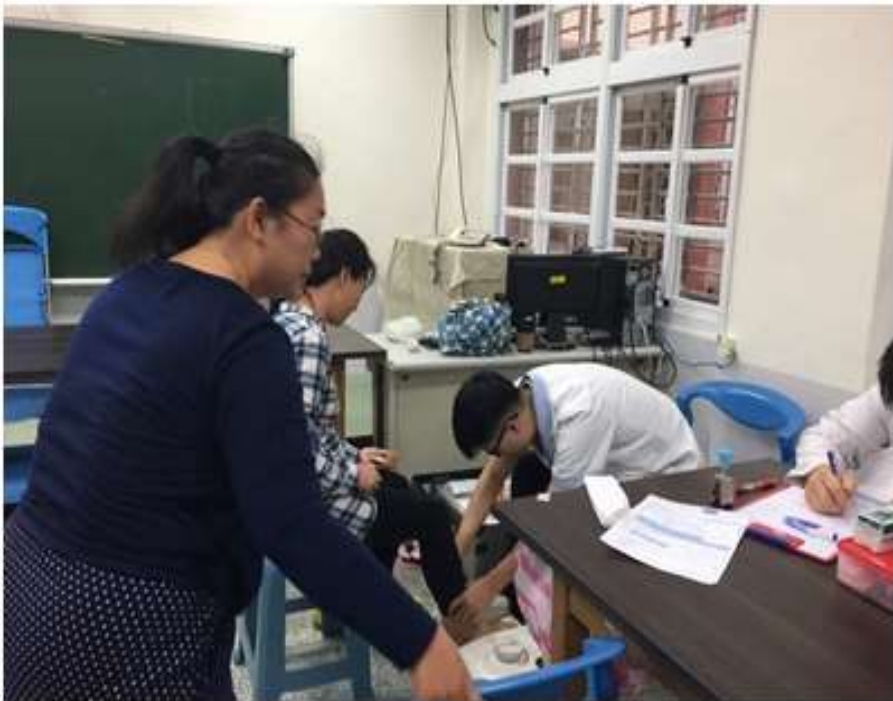
健康促進

學校社會環境

- 辦理教職員工健康促進相關活動。



教職員志工健康健檢



健康促進

學校社會環境

- 辦理教職員工健康促進相關活動。



教師研習伸展保健操



健康促進

學校社會環境

- 辦理教職員工健康促進相關活動。



教師 CPR 研習



健康促進

學校社會環境

- 辦理教職員工健康促進相關活動。



教師 CPR 研習



健康促進

學校社會環境

- 學校應擬定重大事件因應計畫



偶發事件通報單



桃園市中壢區中正國民小學校園性侵害、性騷擾或性霸凌事件處理流程

- 一、依法辦理：依據「性別平等教育法」及「校園性侵害性騷擾及性霸凌防治準則」辦理。
- 二、通報：學校校長、教師、職員或工友知悉服務學校發生疑似校園性侵害、性騷擾或性霸凌事件者，應立即按學校防治規定向學校履責人員通報，並由學校履責人員依相關法律規定向桃園縣政府教育局及家庭教育中心通報(詳附件一、各校公告自行通報)，且遲不得超過二十四小時。如違反者依「桃園市政府處理違反性別平等教育法事件處理程序及裁罰基準」進行裁罰。
- (一) 法定之責任通報 (<https://ecare.moe.gov.tw/>)，電話：112，傳真：(03) 3320150。
- (二) 親至學校安通報 (<https://esrc.edu.tw/>)：需填寫「知悉事件時間、法定通報時間及處理單位、切勿信息刪除，以免造成通報不完整。」。
- (三) 轉等室：當事人始末輔導關懷啟動。
- 三、申請調查：被行為人或被害人向學校申請調查。
- 四、受理：如學校依規定申請後應於三日內交由性別平等教育委員會(簡稱性平會)，決定是否受理(詳附件四處理)，被行為人學校需決議：毋需通知行為人學校啟動調查。
- 五、通報後應立即啟動之後續機制(兼指申請調查)：(詳附件一)。

桃園市中壢區中正國民小學校園性侵害性騷擾或性霸凌事件調查申請(檢舉)書

編號：_____

申請日期： 年 月 日

申請人() 檢舉人() 基本資料		(與被害人之關係)			
姓 名	性 <input type="checkbox"/> 男 <input type="checkbox"/> 女	出生年月日	年 月 日	身分證字號	
就讀學校或服務單位	職 稱	聯絡電話	聯絡地址		
通訊地址					
被行為人() 基本資料		(與被害人之關係)			
姓 名	性 <input type="checkbox"/> 男 <input type="checkbox"/> 女	出生年月日	年 月 日	身分證字號	
就讀學校	備 註				

健康促進

社區關係

- 學校每學年積極舉辦可讓家庭參與的健康促進活動



當代牙醫到校宣導



健康促進

社區關係

- 學校結合衛生單位與地方團體辦理健康促進活動。



當代牙醫到校宣導



健康促進

社區關係

- 學校結合衛生單位與地方團體辦理健康促進活動。

有得營養師 辦理青春期營養講座



健康促進

社區關係

- 學校結合衛生單位與地方團體辦理健康促進活動。



美髮協會到校義剪



健康促進

社區關係

- 學校結合衛生單位與地方團體辦理健康促進活動。



當代牙醫到校宣導



健康促進

健康服務

- 善用聯絡簿對家長各種說明及宣導。



善用聯絡簿對家長各種說明及宣導

中正國小宣導：
請每一位小朋友都攜帶口罩，建議放2-3個拋棄式口罩在書包或置物櫃。
配戴口罩時機：
● 空污嚴重時（學校會統一提醒）
● 自己生病或是同學生生病
健康中心備有口罩提供學生突然發燒或是緊急情況使用，口罩是個人衛生的經常性用品，為了守護孩子健康，還希望家長能幫忙準備。
今天因為空氣狀況不佳，向健康中心借用的口罩，歸還時統一放置在各班教室，提供自己班級同學緊急狀況使用。

最近流感開始流行，請小朋友務必勤洗手、戴口罩、勤消毒，生病不上課。

流感傳播方式：
● 主要是透過感染者咳嗽或打噴嚏所產生的飛沫將病毒傳播給其他人，尤其在密閉空間，由於空氣不流通，更容易造成病毒傳播。
● 流感病毒可在低溫潮濕的環境中存活數小時，故可短暫存活於物體表面，所以也可經由接觸傳染，如手接觸到污染物表面上的口水或鼻涕等黏液，再碰觸自己的口、鼻或眼睛而感染。

流感潛伏期：
● 典型流感的潛伏期約1~4天，一般為2天。罹患流感的人，在發病前1天至症狀出現後的3-7天都可能會傳染給別人。

流感發病症狀：
感染流感後主要症狀為發燒、頭痛、肌肉痛、疲倦、流鼻涕、喉嚨痛及咳嗽等，部分患者伴有腹瀉、嘔吐等症狀。

流感預防方法：
1. 維持手部清潔
● 勤洗手
● 咳嗽或打噴嚏後更應立即洗手
● 不要用手直接碰觸眼睛、鼻子和嘴巴
2. 注意呼吸道衛生及咳嗽禮節
● 有呼吸道症狀時戴口罩，當口罩沾到口鼻分泌物時立即更換
● 打噴嚏時，應用面紙或手帕遮住口鼻，或用衣袖代替
● 有呼吸道症狀，與他人交談時，儘可能保持適當距離
3. 生病時在家休養
● 有流感症狀立即就醫，並依醫囑服用藥物
● 在家中休養，儘量不上班、不上課，並避免搭乘大眾運輸交通工具
4. 減少出入公共場所或人多擁擠地方
5. 保持室內空氣流通，降低病毒傳播機會
6. 飲食均衡、適當運動及休息，以維護身體健康

親愛的家長您好：
本年度一、四年級健康檢查由長榮醫院服務，日期如下：
10月1日星期一：四年級
10月2日星期二：一年級
當天穿著上下分開的衣服褲子

9月17日星期一發下
● 健康檢查同意書，背面是蟯蟲尿液的檢體採體方法
● 一年級學生心電圖檢查同意書
● 蟯蟲、尿液檢查用具一份

日期	學生在家睡醒
9/18 二	在家： 採樣第一日蟯蟲檢體 到學校： 同意書簽名後交給老師 一年級兩張，四年級一張
9/19 三	在家： 採樣第二日蟯蟲檢體 採樣尿液檢體 到學校： 把尿液、蟯蟲檢體用夾練袋裝好，帶回學校，醫院當天會來收走。

健康促進

健康服務

- 善用聯絡簿對家長各種說明及宣導。



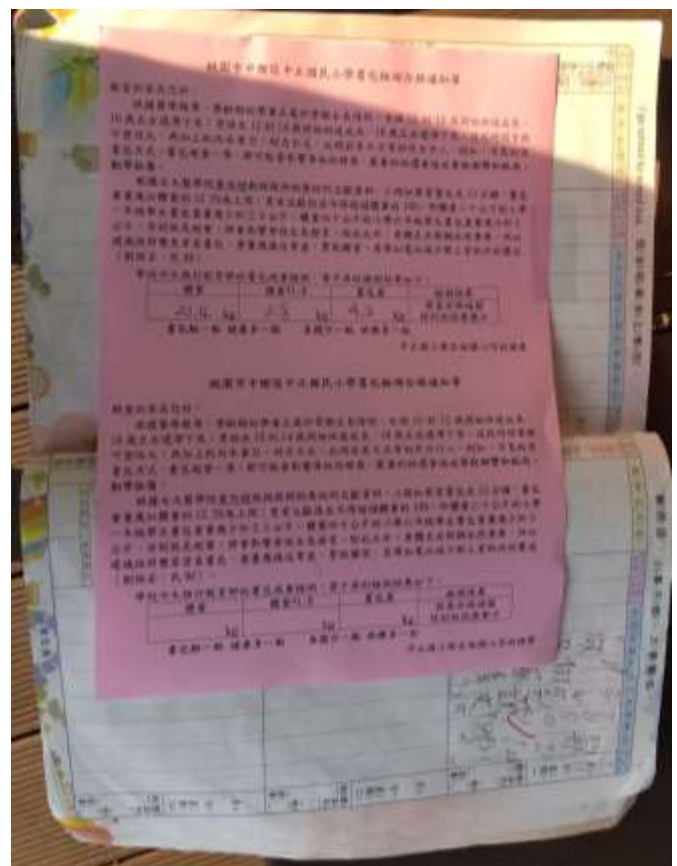
善用聯絡簿對家長各種說明及宣導

麻疹為傳染力很強的病毒性疾病，可經由空氣、飛沫傳播或接觸病人鼻咽分泌物而感染。最近桃園麻疹疫情尚未解除，還請大家注意。

一、依據疾病管制署107年4月17日新聞稿指出，今(107)年截至目前國內共計13例麻疹確定病例，7例境外移入病例，6例國內感染。

二、疾病管制署呼籲，麻疹傳染力極強，典型臨床症狀包括：高燒、鼻炎、結膜炎、咳嗽與紅疹。患者出疹後4天最具傳染力，家中和如有滿1歲幼童，請攜至合的院所接種疫苗。若未確定接種疫苗，請中壯年人，及群中減少幼童的接觸，擔心抗體隨年齡增長而減少，若校園出現麻疹個案，請至「教育部校園安全暨災害防救通報系統」進行通報，並立即通知衛生單位，以利採取相關防疫措施。麻疹患者應根據醫囑住院或居家隔離休息和治療，至少應於發疹後4天才能返回學校，防止將病毒傳染給他人。

四、學校教職員工生自流行地區返國後，如出現發燒、鼻炎、結膜炎、咳嗽、紅疹等疑似症狀，應配戴口罩儘速就醫及告知醫師旅遊接觸史，並通知衛生單位，以利及時採取防治措施。如有疑問請撥打免付費防疫專線1922(或0800-001922)洽詢。



- 事前準備**
- 10月5日 星期五：
 1. 發下白色『流感疫苗接種通知說明及意願書』。
 2. 學生在聯絡簿上貼藍色說明單。
 - 10月11日 星期四前：
 1. 請老師保管『流感疫苗接種意願調查回條』。
 2. 統計和填寫附件一『107中正流感疫苗接種名冊』，並寄給 yili0519@gmail.com。
- 施打疫苗前一天**
- 10月22日 星期一：
 1. 在同意施打疫苗的學生聯絡簿中貼綠色『施打前確認單』。(健康中心會發到各班，參見附件二)。
- 施打疫苗當天**
1. 全班帶至風雨教室進入。
 2. 要施打針劑的整隊後交給護理人員，確定不施打疫苗者坐在後方藍色椅子上等候(減少因為走錯而打錯針的機率)。
 3. 全班打完針劑，請坐在藍色椅子上等候導師。
 4. 藍色椅子共5排，1-2排一個班，4-5排一個班。輪替使用等候區位置。
 5. 當天每一位學生都應該要有資料貼聯絡簿(詳見下表)，如果放學前未領到，請洽健康中心護理師。
- 10/5 當天有打針→發黃色『接種後注意事項』。
- 10月23日 星期二：
 - 10/5 勾選同意施打當天沒有打針→發給橘色補種通知單(有蓋醫院的章)。
 - 10/5 勾選不同意施打→也發給橘色補種通知單(但是沒蓋任何章)。
 聯絡簿上貼白色『流感疫苗接種當天通知單』(健康中心發下)。



健康促進

健康服務

- 學校有完善的傳染病管制、校園緊急傷病處理流程，並確實執行。



向新生說明在校受傷處理流



健康促進

健康服務

- 學校有完善的傳染病管制、校園緊急傷病處理流程，並確實執行。



傳染病管制通報流程



肚子痛 衛教單

肚子痛原因實在太多，持續肚子痛一定要看醫生，再決定原因。

今天在學校你可以試著多休息，喝開水，補充水份，午餐先清淡一點。

如果這次的疼痛跟以前比起來很不一樣，或是休息之後還是非常痛，那你也可能就在觀察醫生協助，請趕快再去跟老師報告或是健康中心。

請將這張紙黏在聯絡簿，方便家長回家後繼續關心你的健康狀況。

中正國小健康中心關心您

流鼻血 衛教單

在止血期間的幫助下，應該可以在十分鐘內止血。如果下一分鐘還是血流不止，或是有其他不舒服的現象，請再來一趟健康中心。

剛剛止血的鼻孔黏個紙團，要避免挖鼻孔或是去碰觸鼻涕。

請把衛教單黏在聯絡簿，如果流鼻血的頻率過於頻繁，建議就醫檢查。

中正國小健康中心關心您

頭痛頭暈 衛教單

這很可能是生病的徵兆。健康中心的衛教員能夠舒緩不舒服的症狀，你可以休息一下，如果還是感到很不舒服，那你可能就需要醫生協助了，可以找老師聯絡家長（或經過老師同意來健康中心打電話）。

請將這紙黏在聯絡簿，讓家長回家後繼續關心你的健康狀況。

中正國小健康中心關心您

撞傷扭傷衛教單

冰塊只能暫時緩解撞傷扭傷的疼痛。如果休息過後，還是疼痛難耐，或有其他不舒服的現象，可能需要就醫做進一步檢查，請再來一趟健康中心。

記得把衛教單貼在聯絡簿，回家之後提醒家長繼續關心你的傷勢。

中正國小健康中心關心您

潔牙了

家長(簽)名: 楊

教師(簽)名: 楊

導師: 楊

日期: 三月

第七週

健康促進

健康服務

- 學校照顧有特殊健康需求的學生



健康狀況與一般同年齡的孩子差異不大
 身體狀況長期不佳，常因疾病或失調
 生理動作發展較一般孩子明顯的遲緩
 常用輔助藥物： 無 有 - 起用時間：
 藥物名稱： 藥效： 副作用： 說明：

感官的發展與一般同年齡的孩子差異不大
 感官的發展比一般同年齡的孩子更好
 視覺力問題（類型： 近視、 遠視、 弱視）：
 經常戴眼鏡，是否曾戴過隱形眼鏡或配鏡本或表面貼膜
 經常要別人大聲說話或請人靠近一點再重說一遍

知覺動作能力與一般同年齡的孩子差異不大
 知覺動作能力比一般同年齡的孩子更好
 經常會跌倒或碰撞東西

知覺動作能力與一般同年齡的孩子差異不大
 知覺動作能力比一般同年齡的孩子更好
 經常會跌倒或碰撞東西
 行動時比一般同學慢很多
 由家長利用閒、餘利或與學校內其他的地方定活動
 與新同學混友、交遊或一定程度的社交和參與學校活動

知覺動作能力與一般同年齡的孩子差異不大
 知覺動作能力比一般同年齡的孩子更好
 經常會跌倒或碰撞東西
 行動時比一般同學慢很多
 由家長利用閒、餘利或與學校內其他的地方定活動
 與新同學混友、交遊或一定程度的社交和參與學校活動

健康促進

健康服務

● 學生接受健康檢查完成率達 100%



暑假粗估檢查人數 343 人，檢查當日在籍人數全數參加健檢

桃園市 107 學年度國民、中小學學生健康檢查人數明單

學校名稱：

年度	107 年	106 年	105 年
預定檢查人數	178	165	178
實際檢查人數	175	162	175

桃園市中正國小學校 107 學年度學生健康檢查執行現場學校驗收紀錄單

承辦醫院名稱：桃園中壢長榮醫院
 檢查日期：107 年 10 月 1 日至107 年 10 月 2 日
 起訖時間：起於8 時 0 分，迄於12 時 0 分

查學生人數統計

人數	年級	一年級	四年級	七年級	合計
預定受檢學生數		178	165		343
實際受檢學生數		175	162		337

查檢查人員統計總表

科別	專科醫生	小兒科	家醫科	牙科	耳鼻喉科	醫檢師	護理人員	行政助理	其他	合計
人數			2	1			5	6		14

一、各站檢查人員查核表 (√代表符合，×代表不符合)

桃園市 107 學年度國民中小學學生健康檢查作業實施品質成果檢核表

學校名稱：
 承辦醫院名稱：
 檢查日期：民國107年10月1日至民國107年10月2日
 起訖時間：起於8時00分，迄於12時00分
 預定受檢學生數：一年級178人、四年級165人、七年級 人，共 人
 實際受檢學生數：一年級175人、四年級162人、七年級 人
補檢0人(補檢日期： 年 月 日)

一、行政團隊工作執行度(21分)：

檢核項目	是否依健檢實施計畫規定辦理	配分	評分	備註
1. 健檢工作團隊成員配戴證件及古埤拉供資料	<input checked="" type="checkbox"/> 完全符合契約規定	3		
	<input type="checkbox"/> 經糾正改善後符合契約規定	2		